

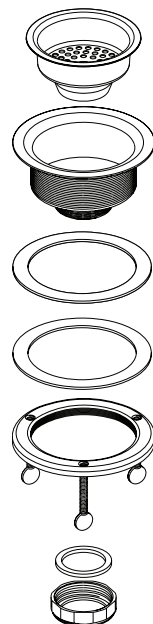
# BRIZO®

108662



X00108662

## FLANGE AND STRAINER REBORDE Y COLADOR COLLERETTE ET CRÉPINE



Model Number: \_\_\_\_\_  
Número del modelo  
Numéro de modèle

Date of Purchase: \_\_\_\_\_  
Fecha de compra  
Date d'achat

Register Online  
Regístrese en línea  
S'enregistrer en ligne  
[www.brizo.com/customer-support/product-registration](http://www.brizo.com/customer-support/product-registration)

To reference replacement parts and access additional technical documents and product info, visit [www.brizo.com](http://www.brizo.com)

Para referencia sobre las piezas de repuesto y acceder a documentos técnicos adicionales e información del producto, visite [www.brizo.com](http://www.brizo.com)

Pour obtenir la référence des pièces de rechange ainsi que pour avoir accès à d'autres documents techniques et renseignements sur le produit, allez à [www.brizo.com](http://www.brizo.com)



1-877-345-BRIZO (2749)  
[brizosupport@brizo.com](mailto:brizosupport@brizo.com)

Read all instructions prior to installation.

### CAUTION

Failure to read these instructions prior to installation may result in personal injury, property damage, or product failure. Manufacturer assumes no responsibility for product failure due to improper installation.

Lea todas las instrucciones antes de hacer la instalación.

### ADVERTENCIA

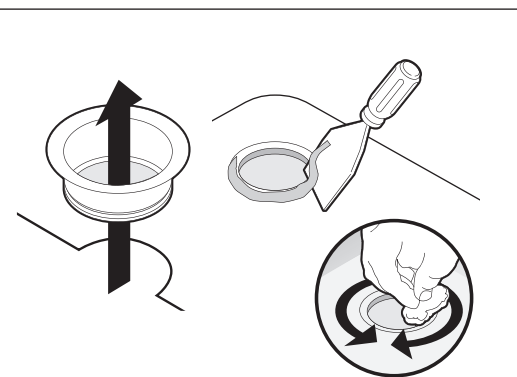
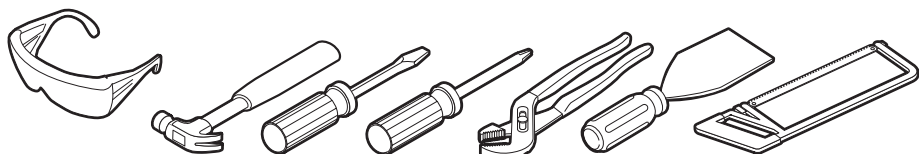
El no leer estas instrucciones de instalación puede resultar en lesiones personales, daños a la propiedad, o falla en el funcionamiento del producto. El fabricante no asume ninguna responsabilidad por la falla del producto debido a una instalación incorrecta.

Veillez lire toutes les instructions avant l'installation.

### AVERTISSEMENT

L'omission de lire les présentes instructions avant l'installation peut entraîner des blessures, des dommages matériels ou le bris du produit. Le fabricant se dégage de toute responsabilité à l'égard d'un bris du produit causé par une mauvaise installation.

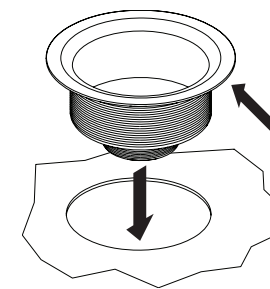
You may need:  
Usted puede necesitar:  
Articles dont vous pouvez avoir besoin :



Remove flange old flange from sink. Remove plumber's putty from sink with putty knife.

Retire el reborde viejo del fregadero. Retire la masilla de plomería del fregadero con una espátula.

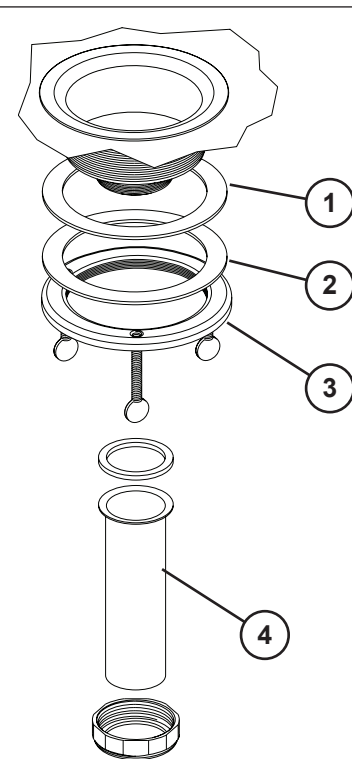
Retirez la vieille crépine de l'évier. Enlevez le mastic de plombier avec un couteau à mastic.



1. Apply plumber's putty to underside of strainer.  
2. Insert strainer body.

1. Aplique masilla de plomería en la parte inferior del colador.  
2. Inserte el cuerpo del colador.

1. Appliquez du mastic de plombier sous le rebord de la crépine.  
2. Introduisez le corps de la crépine.



1. Attach gasket (1) and steel washer (2).  
2. Partially thread 3 screws into mounting nut (3). Hand tighten the mounting nut 1/4" (6 mm) from sink bottom.  
3. Connect strainer body to drain (4) not included.

1. Fije el empaque (1) y la arandela de acero (2).  
2. Enrosque parcialmente los 3 tornillos en la tuerca de montaje (3). Apriete a mano la tuerca de montaje a 1/4" (6 mm) del fondo del fregadero.  
3. Conecte el cuerpo del filtro al drenaje (4) no incluido.

1. Montez le joint (1) et la rondelle métallique (2).  
2. Serrez partiellement les 3 vis qui se trouvent dans l'écrou de montage (3). Serrez l'écrou à la main en laissant un jeu de 1/4 po (6 mm) sous l'évier.  
3. Raccordez le corps de la crépine au renvoi (4) non inclus.

## Cleaning and Care

Care should be given to the cleaning of this product. Although its finish is extremely durable, it can be damaged by harsh abrasives or polish. To clean, simply wipe gently with a damp cloth and blot dry with a soft towel.

## Limpieza y Cuidado de su Llave

Tenga cuidado al limpiar este producto. Aunque su acabado es sumamente durable, puede ser afectado por agentes de limpieza o para pulir abrasivos. Para limpiar su llave, simplemente frótelas con un trapo húmedo y luego séquelas con una toalla suave.

## Instructions de nettoyage

Il faut le nettoyer avec soin. Même si son fini est extrêmement durable, il peut être abîmé par des produits fortement abrasifs ou des produits de polissage. Il faut simplement le frotter doucement avec un chiffon humide et le sécher à l'aide d'un chiffon doux.